



**MEMORIA AÑO 2015**

**POLICÍA FORAL DE NAVARRA**

-

**2015-KO MEMORIA**

**FORUZAINGOA**

# MEMORIA AÑO 2015 POLICÍA FORAL

-

## 2015KO MEMORIA FORUZAINGOA

---

### ÍNDICE

#### **1.- INTRODUCCIÓN**

- 1.1.- QUIÉNES SOMOS Y QUÉ HACEMOS
- 1.2.- ESTRUCTURA ORGÁNICA
- 1.3.- DOTACIÓN PRESUPUESTARIA

#### **2.- RECURSOS HUMANOS**

- 2.1.- DISTRIBUCIÓN DE EFECTIVOS
- 2.2.- ABSENTISMO-ACCIDENTALIDAD
- 2.3.- HORAS EXTRAORDINARIAS

#### **3.- SEGURIDAD CIUDADANA**

#### **4.- TRÁFICO Y SEGURIDAD VIAL**

#### **5.- MEDIO AMBIENTE**

#### **6.- JUEGO Y ESPECTÁCULOS PÚBLICOS**

#### **7.- ATESTADOS PENALES INSTRUIDOS**

**8.- DETENCIONES/IMPUTACIONES**

**9.- DENUNCIAS ADMINISTRATIVAS**

**10.- INCAUTACIONES DE DROGAS**

**11.- COMISARÍAS**

**12.- ATENCIÓN CIUDADANA-CMC**

**13.- SISTEMA DE INFORMACIÓN SCHENGEN  
BASE DE DATOS DE SEÑALAMIENTOS NACIONALES**

**14.- POLICÍA CIENTÍFICA**

**15.- RÉGIMEN INTERNO**

**16.- PLANIFICACIÓN Y SEGURIDAD-INSPECCIÓN CARTERÍA**

**17.- OFICINA VIRTUAL DE DENUNCIAS**

**18.- ACTIVIDADES DE PREVENCIÓN**

## 1.- INTRODUCCIÓN

### 1.1.- QUIÉNES SOMOS Y QUÉ HACEMOS

La misión y las funciones de la Policía Foral de Navarra están orientadas a su realización como una policía integral y de referencia para los ciudadanos en la Comunidad Foral, lo que le ha supuesto ser una de las Instituciones más valoradas por la sociedad navarra.

El artículo 3 de la Ley Foral 8/2007, de 23 de marzo, de Policías de Navarra, establece la misión del Cuerpo de la Policía Foral de Navarra.

*Artículo 3. Misión del Cuerpo de la Policía Foral de Navarra:*

- 1. Proteger y velar por las libertades y derechos de las personas reconocidos por el ordenamiento jurídico.*
- 2. Garantizar el mantenimiento de la tranquilidad y seguridad pública, el respeto de la ley y del orden en la sociedad.*
- 3. Prevenir y combatir la delincuencia.*
- 4. Facilitar la asistencia y servicios a la población.*

En cuanto a las funciones que desarrollan, recogidas en el artículo 9 de la Ley Foral 8/2007, de 23 de marzo, de Policías de Navarra encontramos las siguientes:

- 1. Garantizar la seguridad ciudadana y el pacífico ejercicio de los derechos y libertades públicas y la protección de personas y bienes.*
- 2. Velar por el cumplimiento de las leyes y demás disposiciones generales aplicables en las materias de la competencia de la Comunidad Foral, así como de los actos emanados de los órganos institucionales de la Comunidad Foral de Navarra, mediante las actividades de inspección, denuncia y ejecución forzosa.*
- 3. Velar por la protección y seguridad de las autoridades de la Comunidad Foral*
- 4. Velar por la protección y seguridad de las personas, edificios e instalaciones dependientes de las instituciones de la Comunidad Foral de Navarra y sus entes instrumentales.*
- 5. Garantizar el normal funcionamiento de los servicios públicos esenciales cuya competencia corresponda a la Comunidad Foral de Navarra.*
- 6. La ordenación del tráfico dentro del territorio de la Comunidad Foral de Navarra, conforme a los convenios de delimitación de competencias en la materia concluidos con el Estado y vigentes en cada momento, salvo que correspondan legalmente a las Policías Locales.*
- 7. La actuación e inspección en materia de transportes, de conformidad con lo dispuesto en la legislación vigente.*
- 8. Mantener y, en su caso, restablecer el orden y la seguridad ciudadana mediante las intervenciones que sean precisas, y, en particular, vigilar los espacios públicos,*

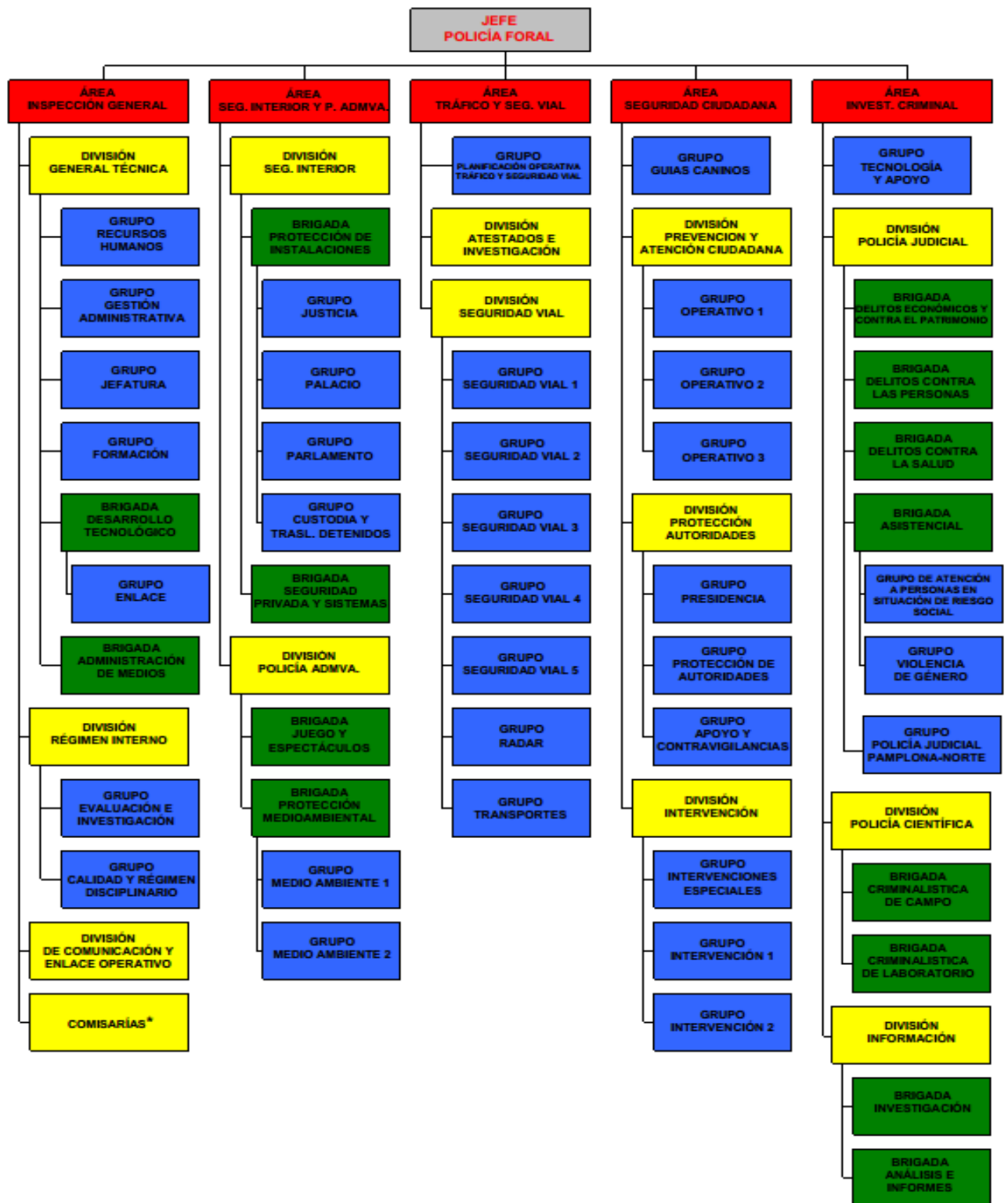
- proteger y ordenar las manifestaciones y mantener el orden en grandes concentraciones.*
- 9. La protección y el auxilio de personas y bienes, especialmente en los casos de accidente y de emergencia, según las disposiciones y, en su caso, planes de protección civil.*
  - 10. Instruir atestados por accidentes de circulación, en el ámbito funcional del número 6.*
  - 11. La prevención de actos delictivos y la realización de las diligencias necesarias para evitar su comisión.*
  - 12. Policía judicial, en los casos y formas que señalen las leyes.*
  - 13. La cooperación y colaboración con otras Fuerzas y Cuerpos de Seguridad en los casos previstos en las leyes.*
  - 14. Policía judicial, en los casos y en las formas que señalen las leyes.*
  - 15. La colaboración con todas las Fuerzas y Cuerpos de Seguridad en la recogida, tratamiento y suministro recíproco de información de interés policial.*
  - 16. La inspección de las empresas de seguridad privada que actúen en el territorio de la Comunidad Foral de Navarra, así como el control de sus servicios y actuaciones de los medios y personal a su cargo, en los términos establecidos en la actual legislación vigente.*
  - 17. La cooperación a la resolución amistosa de los conflictos privados cuando sean requeridos para ello.*
  - 18. Cualesquiera otras que le atribuyan las leyes y, en concreto, las que éstas encomienden a los Cuerpos de Seguridad de las Comunidades Autónomas.*

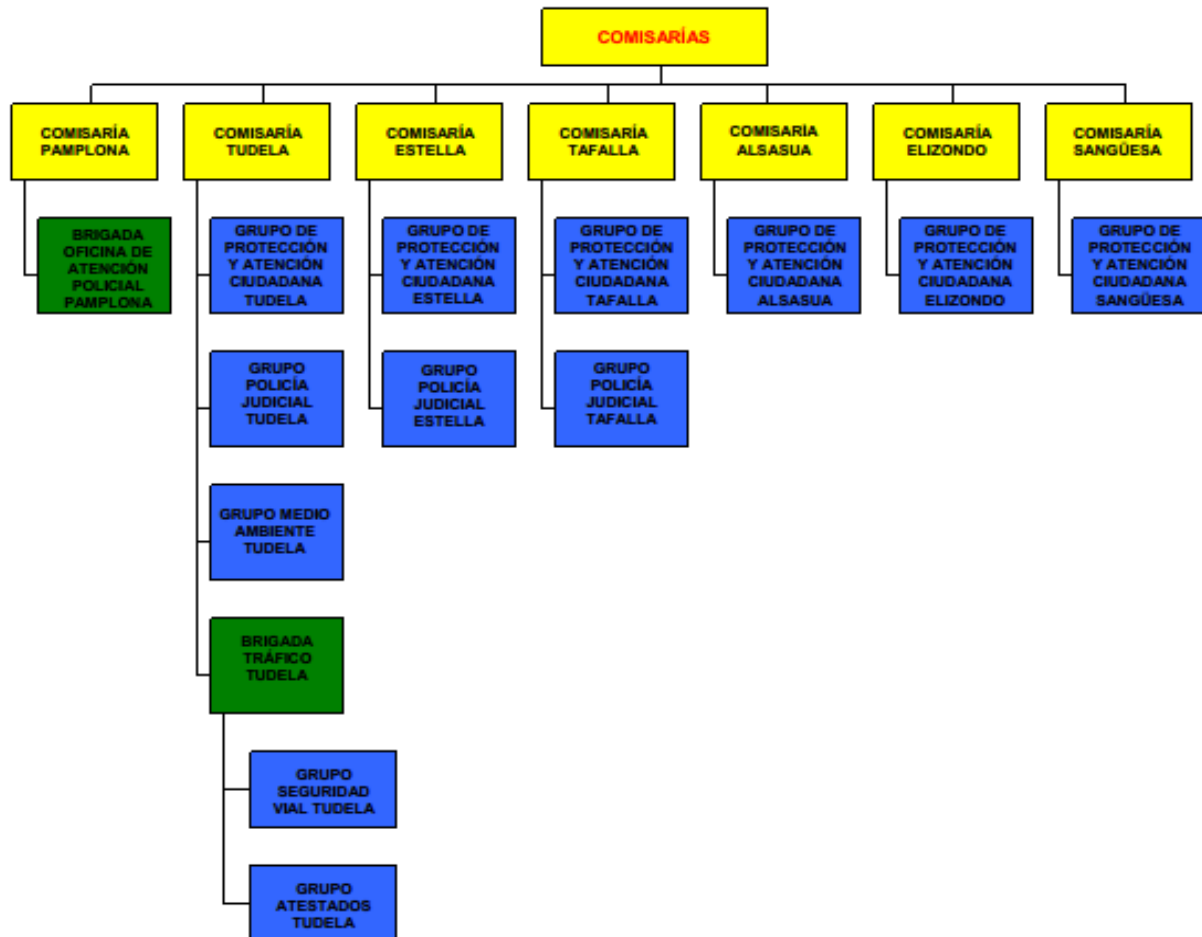
## **1.2.- ESTRUCTURA ORGÁNICA**

La Policía Foral se estructura en cuatro niveles jerarquizados -Área, División, Brigada y Grupo- asignándoles desde el punto de vista operativo las funciones de superior dirección, la dirección táctica de ámbitos concretos de la actividad policial, la ejecución directa de las tareas policiales y la ejecución directa de las tareas especializadas, respectivamente.

Se ha instaurado, además, un sistema organizativo flexible que permite la oportuna desconcentración territorial que garantiza la prevención y el acercamiento al ciudadano.

La estructura orgánica actual es la que a continuación se refleja:





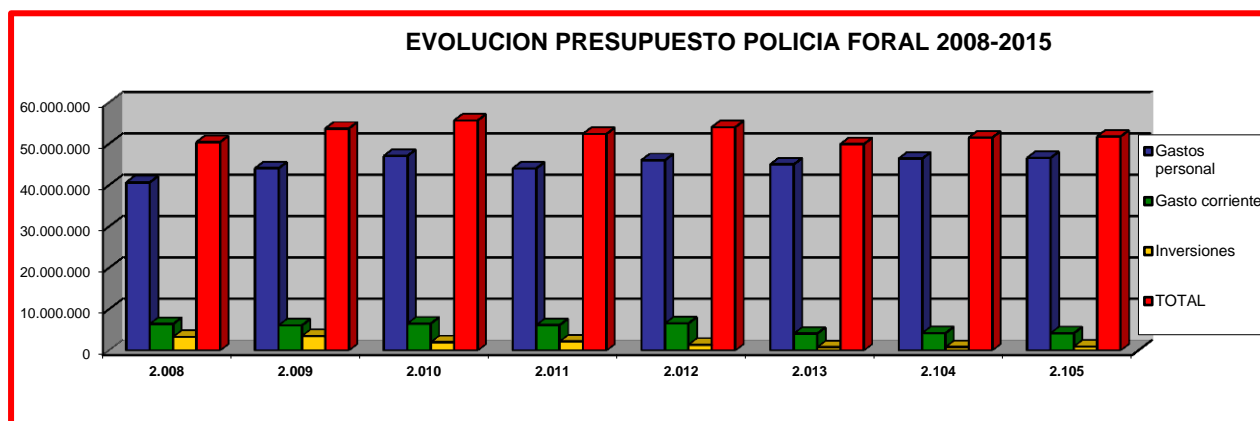
### 1.3.- DOTACIÓN PRESUPUESTARIA

Los presupuestos ejecutados en los últimos ejercicios son los que a continuación se señalan:

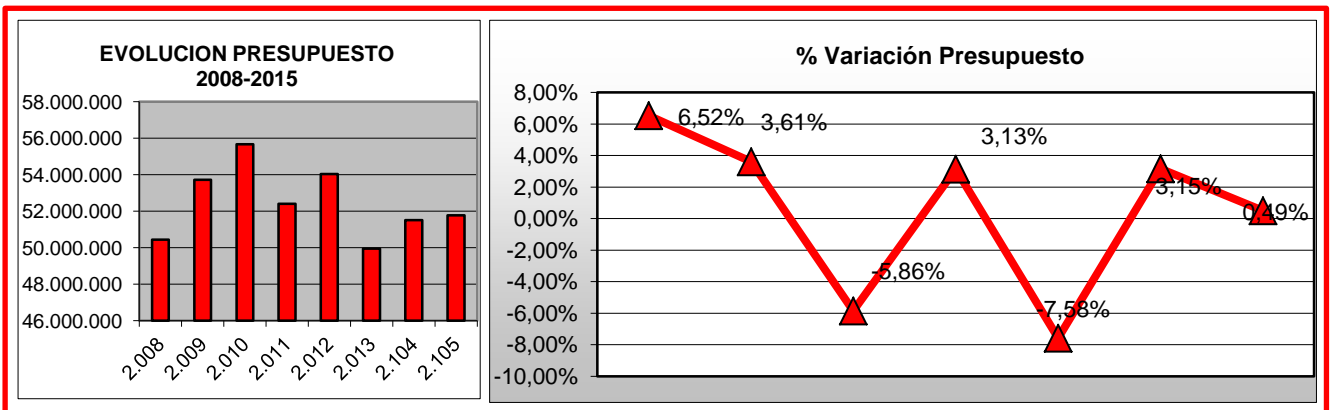
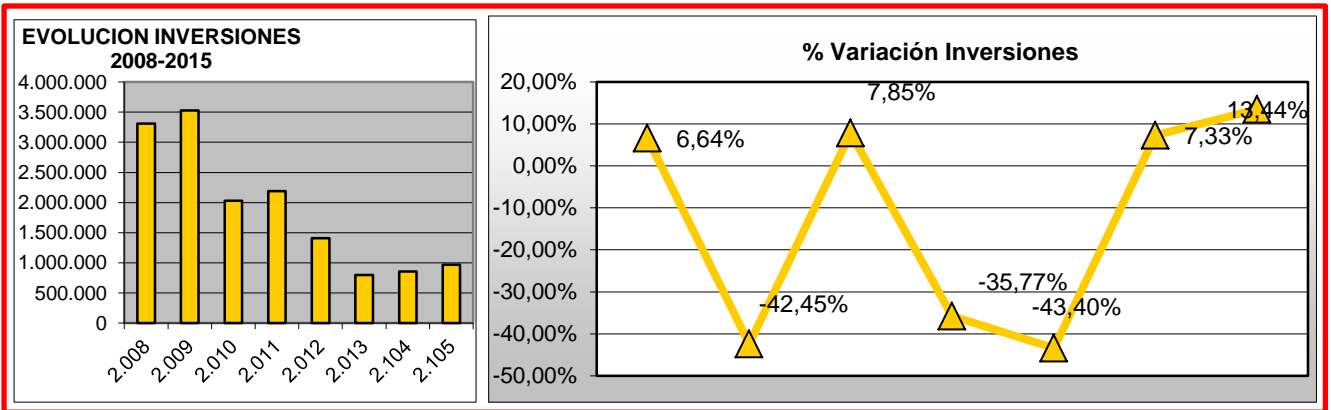
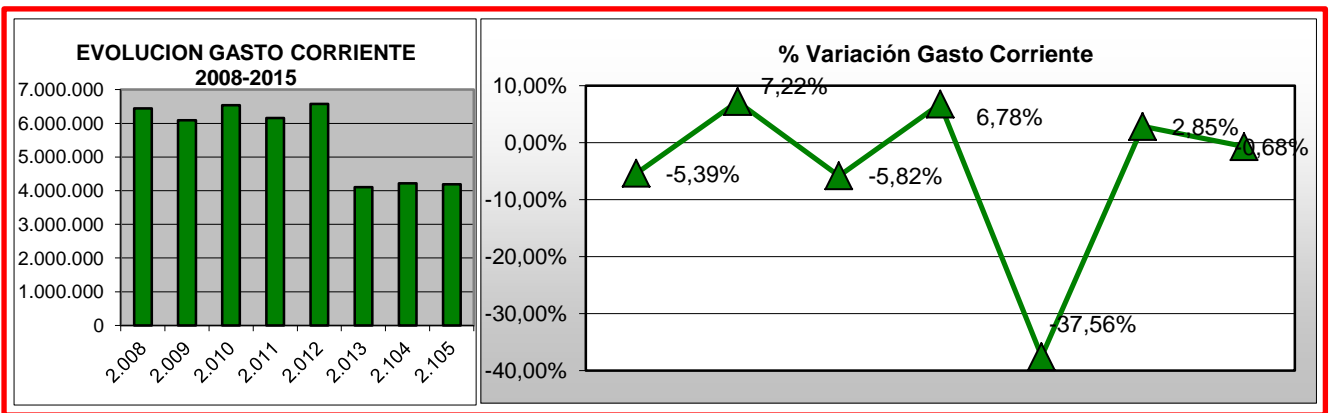
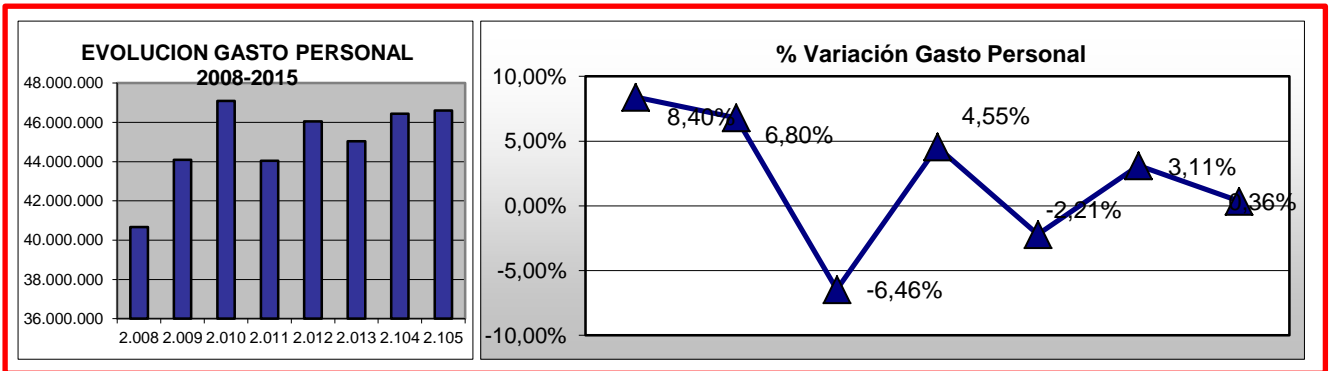
<b>EVOLUCIÓN PRESUPUESTO POLICÍA FORAL 2008-2015</b>								
AÑO	2008	2009	2010	2011	2012	2013	2014	2105
<b>Gastos personal</b>	40.674.460	44.091.630	47.089.267	44.047.011	46.052.988	45.035.237	46.434.864	46.603.218
<b>Gasto corriente</b>	6.443.351	6.095.798	6.535.817	6.155.395	6.572.678	4.104.300	4.221.334	4.192.587
<b>Inversiones</b>	3.311.000	3.530.700	2.031.818	2.191.340	1.407.401	796.618	855.000	969.926
<b>TOTAL</b>	<b>50.428.811</b>	<b>53.718.128</b>	<b>55.656.902</b>	<b>52.393.746</b>	<b>54.033.067</b>	<b>49.936.155</b>	<b>51.511.198</b>	<b>51.765.731</b>

	<b>% VARIACIÓN</b>						
	2008-2009	2009-2010	2010-2011	2011-2012	2012-2013	2013-2014	2014-2015
<b>Gastos personal</b>	8.40%	6.80%	-6.46%	4.55%	-2.21%	3.11%	0.36%
<b>Gasto corriente</b>	-5.39%	7.22%	-5.82%	6.78%	-37.56%	2.85%	-0.68%
<b>Inversiones</b>	6.64%	-42.45%	7.85%	-35.77%	-43.40%	7.33%	13.44%
<b>TOTAL</b>	<b>6.52%</b>	<b>3.61%</b>	<b>-5.86%</b>	<b>3.13%</b>	<b>-7.58%</b>	<b>3.15%</b>	<b>0.49%</b>

La representación gráfica de los anteriores registros es la siguiente:







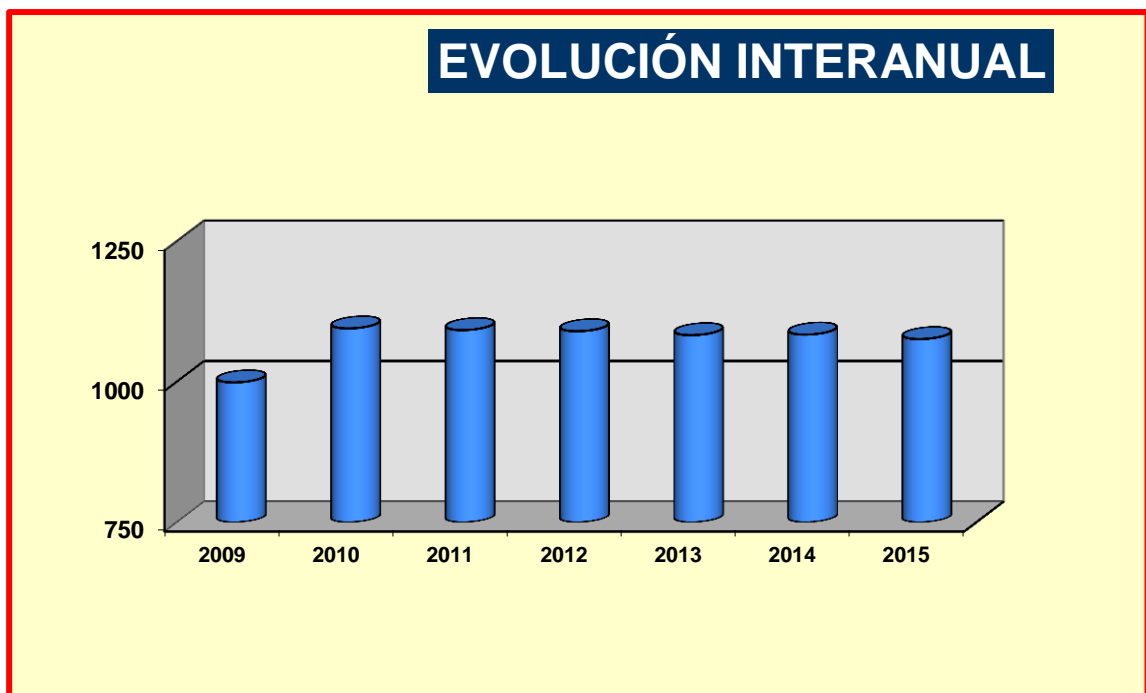
## 2.- RECURSOS HUMANOS

### 2.1.- DISTRIBUCIÓN DE EFECTIVOS

En el año 2015 la Policía Foral estaba integrada por 1.076 agentes, distribuidos en las siguientes Áreas.

AREA	2009	2010	2011	2012	2013	2014	2015	AREA
Mando y Apoyo	391	460	450	449	422	424	420	Inspección General
Policía Administrativa	153	151	144	160	164	163	164	Tráfico y Seguridad Vial
Seguridad Ciudadana	233	250	253	238	226	224	222	Seguridad Ciudadana
Investigación Criminal	80	83	83	83	102	100	97	Investigación Criminal
	142	151	162	160	169	173	173	Seg. Interior y Policía Admin.
<b>TOTAL</b>	<b>999</b>	<b>1.095</b>	<b>1.092</b>	<b>1.090</b>	<b>1.083</b>	<b>1.084</b>	<b>1.076</b>	

El diagrama de la evolución de la plantilla durante los últimos ejercicios es el que sigue:



## 2.2.- ABSENTISMO-ACCIDENTALIDAD

El absentismo laboral en el año 2015 en las distintas Áreas de la Policía Foral, es el que a continuación se recoge:

### ABSENTISMO

ÁREAS	2014	2015
Inspección General	4.43	5.68
Tráfico y Seg. Vial	4.44	4.34
Seg. Interior y Pol. Administrativa	7.78	7.14
Seguridad Ciudadana	7.71	6.21
Investigación Criminal	8.79	4.53
<b>% ABSENTISMO</b>	<b>6.08</b>	<b>5.71</b>

No se han incorporado datos de años anteriores en la presente tabla debido a la modificación de la metodología en la elaboración del índice de absentismo. Esta nueva sistemática de obtención de los anteriores datos se considera más fiable que la utilizada en ejercicios anteriores. En próximos años se podrá comprobar la evolución del indicador.

En relación con la accidentalidad entre los agentes en su ámbito laboral, estos son los datos referidos al año 2015, en comparación con ejercicios anteriores

### ACCIDENTALIDAD

MOTIVO ACCIDENTES	2009	2010	2011	2012	2013	2014	2015
Caídas, tropezones o movimientos desafortunados	35	45	34	39	32	48	39
Intervenciones: agresiones, forcejeos, detenciones, cacheos	11	16	32	46	31	30	27
Accidentes de circulación	17	11	4	21	20	13	12
Accidentes deportivos, defensa personal, formación...	15	33	57	21	45	34	29
Movimientos de cargas, posturales, caídas	0	10	22	19	20	15	14
Accidente de circulación <i>in itinere</i>	4	13	5	13	12	14	6
Detonaciones y explosiones	0	4	0	0	0	0	1
Stress laboral, ansiedad	0	2	0	0	0	1	1
Inhalación de humos en incendio	1	1	0	0	0	2	0
Infección biológica	0	1	0	2	3	5	6
Cortes, arañazos, picaduras, quemaduras, cuerpos extraños	1	4	9	7	7	5	10
Simulacro de desalojo	0	1	0	0	0	0	0
Golpe de calor	0	0	1	0	0	0	0
Recaída accidente laboral	0	0	0	3	7	8	5
Enfermedad profesional	0	0	0	0	2	0	0
<b>TOTAL</b>	<b>84</b>	<b>141</b>	<b>164</b>	<b>171</b>	<b>179</b>	<b>175</b>	<b>150</b>

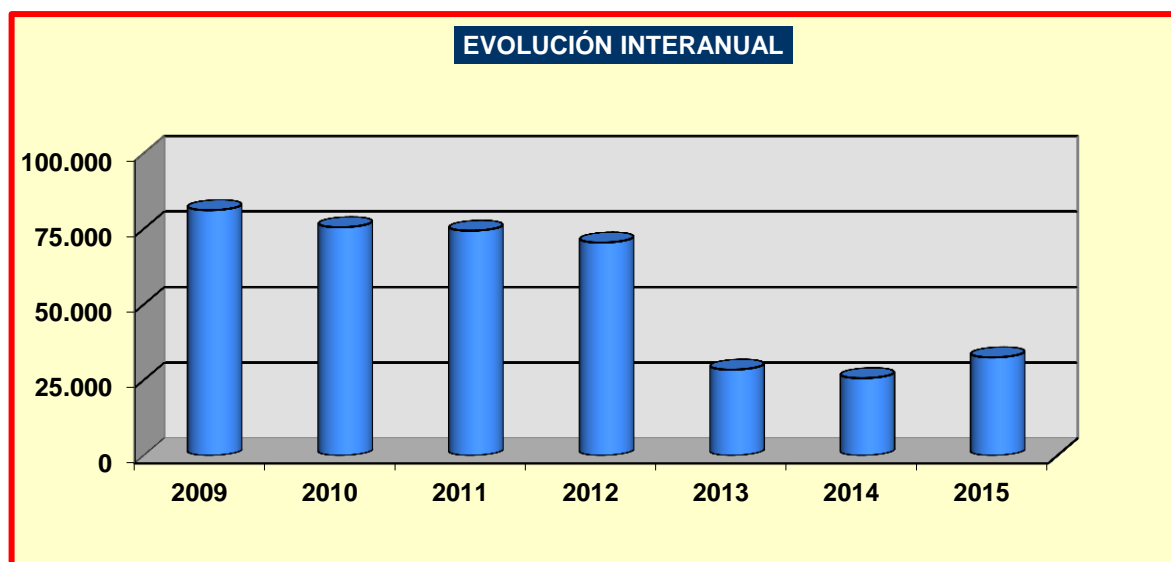
## 2.3.- HORAS EXTRAORDINARIAS

La evolución del dato de realización de horas extraordinarias durante los últimos ejercicios es el que a continuación se recoge:

### HORAS EXTRAORDINARIAS

AÑO	TOTAL	HRS. EXTRAS POR AGENTE
2009	81.199	81
2010	75.561	69
2011	74.414	68
2012	70.484	65
2013	28.452	26
2014	25.634	24
2015	32.513	30

En el caso de la evolución interanual del número de horas extras totales en la Organización, tenemos el siguiente cuadro:



La distribución de horas extraordinarias realizadas por algunas Unidades y Comisarías en el año 2015, ha sido la siguiente:

HORAS EXTRAS COMISARÍAS 2015	TOTAL
ALSASUA	503
ESTELLA	1.357
TAFALLA	1.090
ELIZONDO	549
SANGÜESA	364
TUDELA	3.067
PAMPLONA	142

HORAS EXTRAS UNIDADES 2015	TOTAL
DV DE COM Y ENLACE OPE	398
DV GENERAL TÉCNICA	320
DV DE RÉGIMEN INTERNO	8
DV DE SEGURIDAD INTERIOR	1.649
DV DE POLICÍA ADMINISTRATIVA	1.566
DV DE SEGURIDAD VIAL	4.385
DV DE ATESTADOS E INVESTIGACIÓN	720
DV DE PREV Y ATENCIÓN CIUDADANA	3.232
GR DE GUÍAS CANINOS	282
DV DE PROTECCIÓN AUTORIDADES	2.925
DV DE INTERVENCIÓN	770
DV DE POLICÍA JUDICIAL	6.124
DV DE POLICÍA CIENTÍFICA	1.332
DV DE INFORMACIÓN	1.478
OF DE ATENCIÓN POL PAMPLONA	142

### 3.- SEGURIDAD CIUDADANA

En el ámbito de las actuaciones de los agentes dedicados a labores de Seguridad Ciudadana los datos de los que se dispone sobre la actividad policial son los siguientes, en comparación con ejercicios anteriores:

#### ACTUACIONES ÁMBITO SEGURIDAD CIUDADANA

TIPO DE ACTUACIÓN	2010	2011	2012	2013	2014	2015
Detenciones/imputaciones practicadas	1.012	1.359	1.132	868	727	1.128
Denuncias por infracciones L.O. 1/92-4/15	2.947	3.577	3.007	2.130	2.382	2.304
Denuncias por infracción al Reg. de Armas	424	494	248	103	178	224
Horas de patrulla a pie	12.892	13.987	13.425	8.477	9.830	10.007
Incautaciones de drogas	2.401	3.797	2.166	1.166	2.223	2.069
Identificaciones de personas	59.810	68.241	58.794	39.591	37.431	36.597
Identificaciones de vehículos	38.361	39.390	35.025	24.680	22.097	22.129
Despliegues preventivos	4.844	4.146	18.112	4.840	3.787	4.196
Dispositivos estáticos de control	1.188	1.778	1.034	377	444	579
Dispositivos de control seg. ciudadana	5.662	5.713	9.830	14.877	7.970	10.206
Concentraciones/manifestaciones protegidas	605	610	931	510	553	422

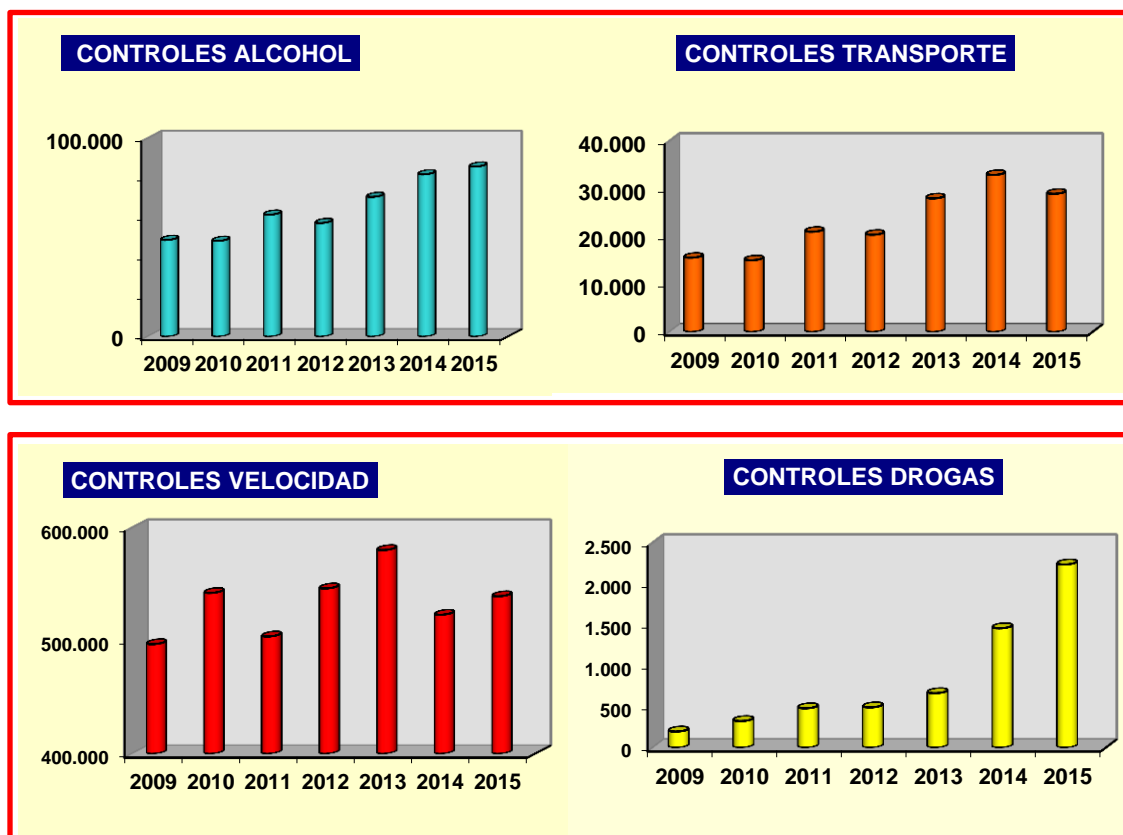
## 4.- TRÁFICO Y SEGURIDAD VIAL

En relación a la seguridad vial, los datos más relevantes de actividad policial son los que a continuación se reflejan. La tendencia se observa de forma más clara en las gráficas adjuntas.

### CONTROLES ESPECÍFICOS EN MATERIA DE TRÁFICO Y SEGURIDAD VIAL

CONTROLES						
AÑO	Velocidad (vehí. controlados)	Alcohol (usuarios vía)	Drogas	Otros	Transportes (vehí. controlados)	Dispositivos estáticos
2009	497.077	48.738	197	454.170	15.569	9.226
2010	542.400	48.272	325	630.159	15.037	9.002
2011	503.883	61.466	481	932.463	21.006	9.314
2012	546.376	57.272	492	1.067.887	20.382	9.416
2013	580.339	70.449	665	576.637	27.999	12.322
2014	523.097	81.792	1.457	695.703	32.921	15.963
2015	539.426	85.706	2.235	469.486	28.957	14.624

La representación gráfica de la evolución de alguno de los datos de los últimos ejercicios:



Las Diligencias tramitadas por accidentes en el ámbito de la circulación vial durante los últimos años, son los que a continuación se reflejan.

<b>DILIGENCIAS TRAMITADAS POR ACCIDENTES VIALES</b>		
<b>AÑO</b>	<b>DILIGENCIAS PREVENCIÓN</b>	<b>ATESTADOS</b>
2009	2.711	67
2010	2.910	55
2011	3.041	40
2012	2.698	53
2013	2.886	42
2014	2.889	67
2015	2.480	86



## 5.- MEDIO AMBIENTE

Las actividades de la Policía Foral en el ámbito de la protección del Medio Ambiente se resumen en el siguiente cuadro, recogándose la actividad de años anteriores:

### ACTUACIONES ÁMBITO MEDIO AMBIENTE

TIPO DE ACTUACIÓN	2010	2011	2012	2013	2014	2015
Servicios de vigilancia medioambiental	1.620	1.348	1.255	1.503	1.414	370
Controles actividades en el medio natural	6.515	5.915	6.453	6.710	8.982	8.019
Número de incendios investigados	539	560	460	381	345	235
Número de vertidos controlados	610	508	455	409	387	508
Búsquedas de personas el medio natural	216	375	382	337	136	114
Denuncias administrativas interpuestas	578	590	665	543	575	587
Atestados tramitados	7	41	34	19	42	42
Detenciones practicadas	4	4	6	0	4	5
Imputaciones practicadas		5	10	6	7	8

## 6.- JUEGO Y ESPECTÁCULOS PÚBLICOS

Los datos de la actividad policial en el ámbito del juego y los espectáculos públicos, se reflejan a continuación y su comparativa con ejercicios anteriores:

### ACTUACIONES JUEGO Y ESPECTÁCULOS PÚBLICOS

TIPO DE ACTUACIÓN	2013	2014	2015
Controles de actividades recreativas y espectáculos públicos	13.982	6.022	4.942

En referencia a las denuncias interpuestas en estas materias, presentar el siguiente cuadro:

### DENUNCIAS EN MATERIA DE JUEGO Y ESPECTÁCULOS PÚBLICOS

TIPO DE ACTUACIÓN	2013	2014	2015
Denuncias espectáculos taurinos	122	254	105
Denuncias espectáculos públicos	17	75	74
Denuncias juego y apuestas	9	25	19
Denuncias en materia de protección al menor	11	6	17

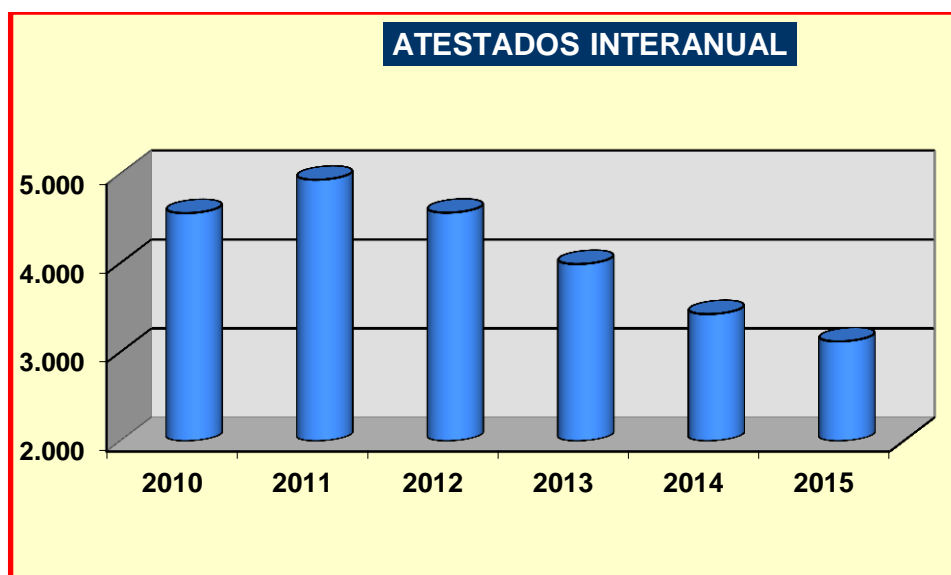
## 7.- ATESTADOS PENALES INSTRUIDOS

En relación a la tramitación de atestados penales instruidos (hechos investigados, esclarecidos, imputaciones, etc...), las cifras, considerando conjuntamente Áreas y Comisarías, son las que a continuación se recogen, en comparación a ejercicios anteriores:

### ATESTADOS PENALES

ATESTADOS PENALES	2010	2011	2012	2013	2014	2015
TOTAL	4.562	4.937	4.567	3.990	3.428	3.121

La representación gráfica de los atestados tramitados es la que a continuación se recoge:



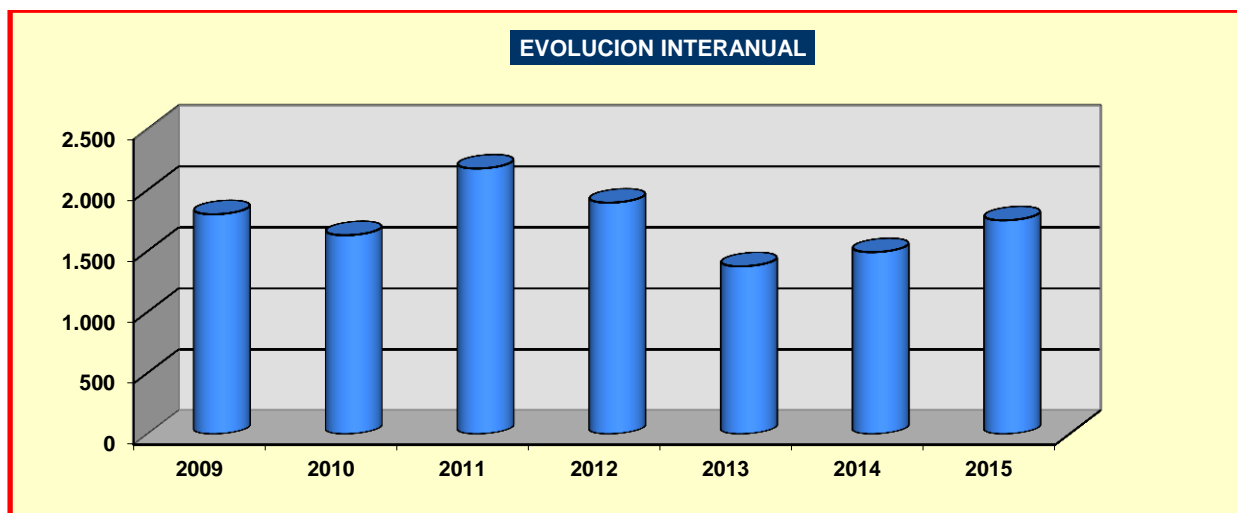
## 8.- DETENCIONES/IMPUTACIONES

En relación a las detenciones/imputaciones efectuadas por la Policía Foral en determinados ámbitos delincuenciales, señalar los siguientes registros (entre los años 2009 a 2013, se recogen dichos datos de manera conjunta para determinados delitos e intervenciones):

### DETENCIONES/IMPUTACIONES

ÁMBITO	2009	2010	2011	2012	2013	2014	2015
Delitos contra seguridad vial	376	419	370	344	163	481	554
Delitos contra el medio ambiente	13	4	9	16	6	17	13
Delitos contra el patrimonio						400	411
Delitos contra las personas						304	317
Delitos contra la salud pública						54	60
Delitos ámbito asistencial y protección del menor	1.414	1.208	1.799	1.538	1.207	134	205
Delitos Informáticos						2	4
Otros delitos						0	17
Orden directa de la autoridad Judicial						100	172
<b>TOTAL</b>	<b>1.803</b>	<b>1.631</b>	<b>2.178</b>	<b>1.898</b>	<b>1.376</b>	<b>1.492</b>	<b>1.753</b>

La imagen comparativa de las detenciones/imputaciones realizadas por la Policía Foral en los últimos años es la que a continuación se refleja:



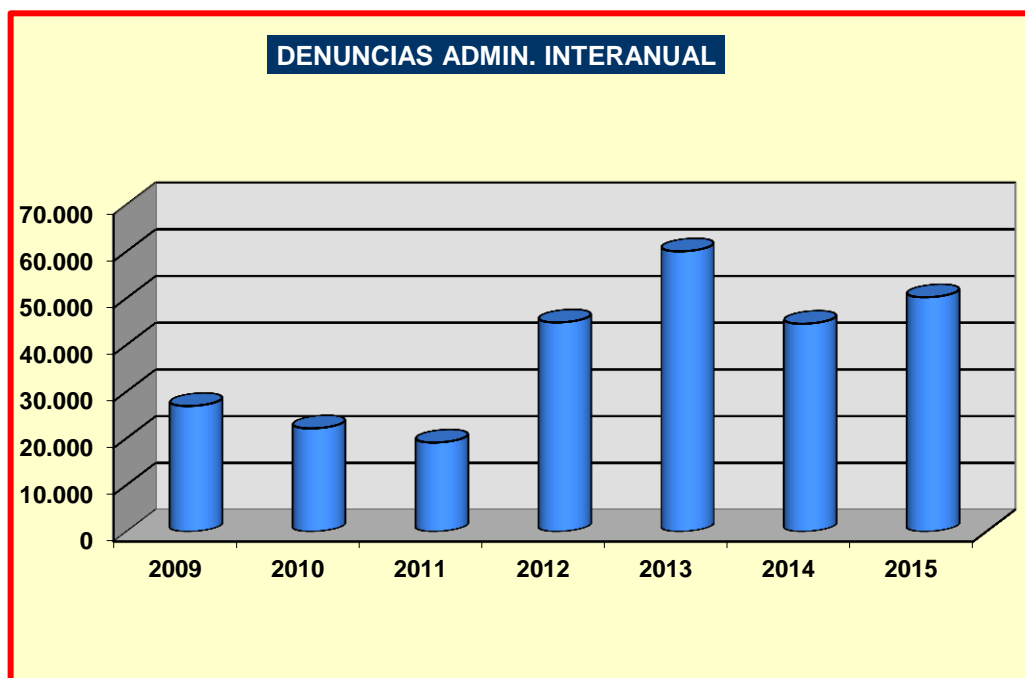
## 9.- DENUNCIAS ADMINISTRATIVAS

Las denuncias administrativas interpuestas por agentes de la Policía Foral, se muestran en el siguiente cuadro:

### DENUNCIAS ADMINISTRATIVAS INTERPUESTAS

MATERIA	2009	2010	2011	2012	2013	2014	2015
Seguridad vial	21.963	17.553	13.953	40.438	56.535	40.743	46.329
Seguridad Ciudadana	3.633	3.372	4.071	3.255	2.625	2.846	3.063
Medio Ambiente	674	578	590	665	543	575	587
Juego y Espectáculos	642	619	484	451	328	360	215
<b>TOTAL</b>	<b>26.912</b>	<b>22.122</b>	<b>19.098</b>	<b>44.809</b>	<b>60.031</b>	<b>44.524</b>	<b>50.194</b>

La representación gráfica de estos registros es la que se recoge a continuación:



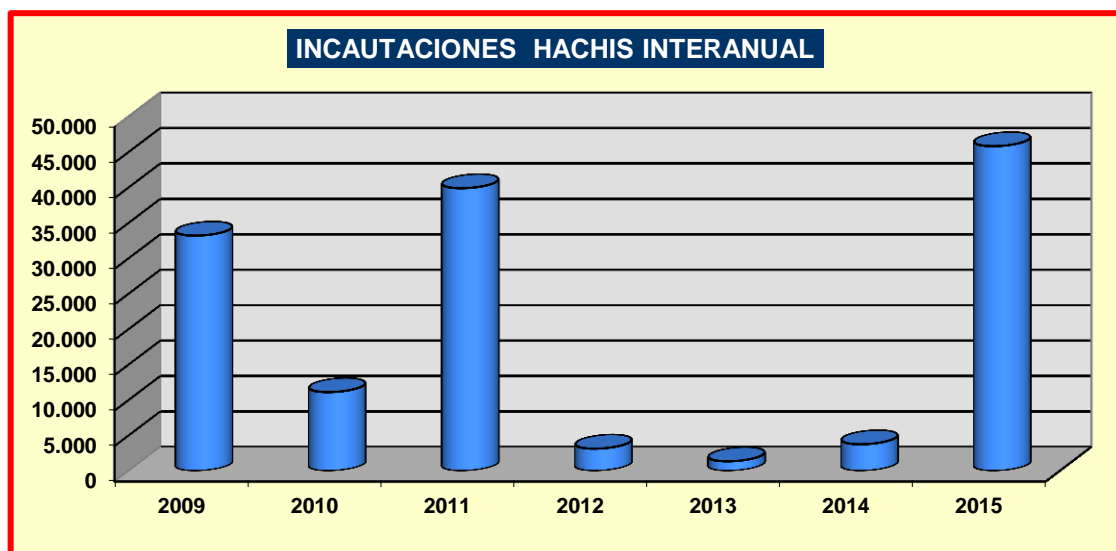
## 10.- INCAUTACIONES DE DROGAS

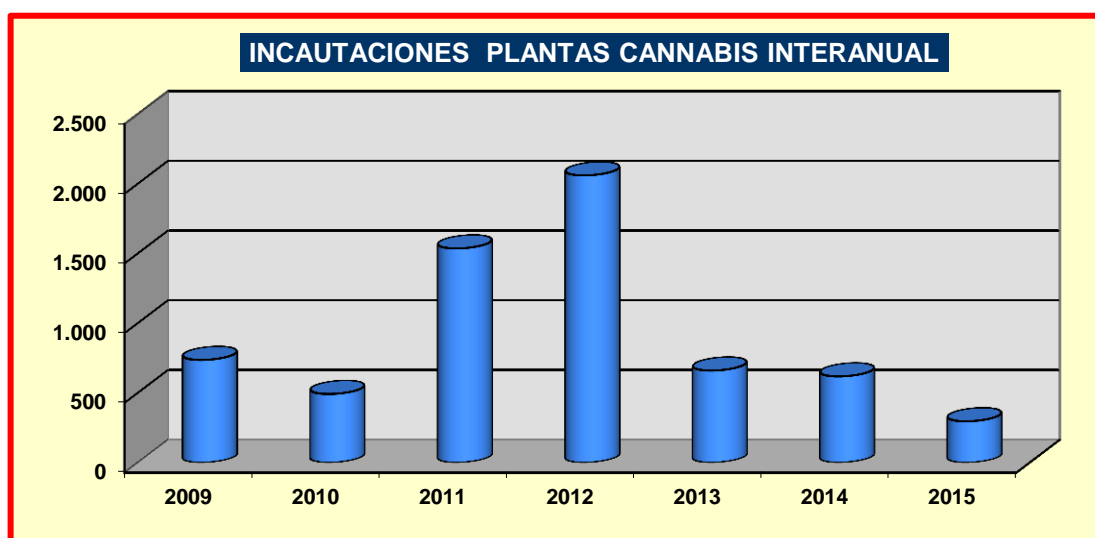
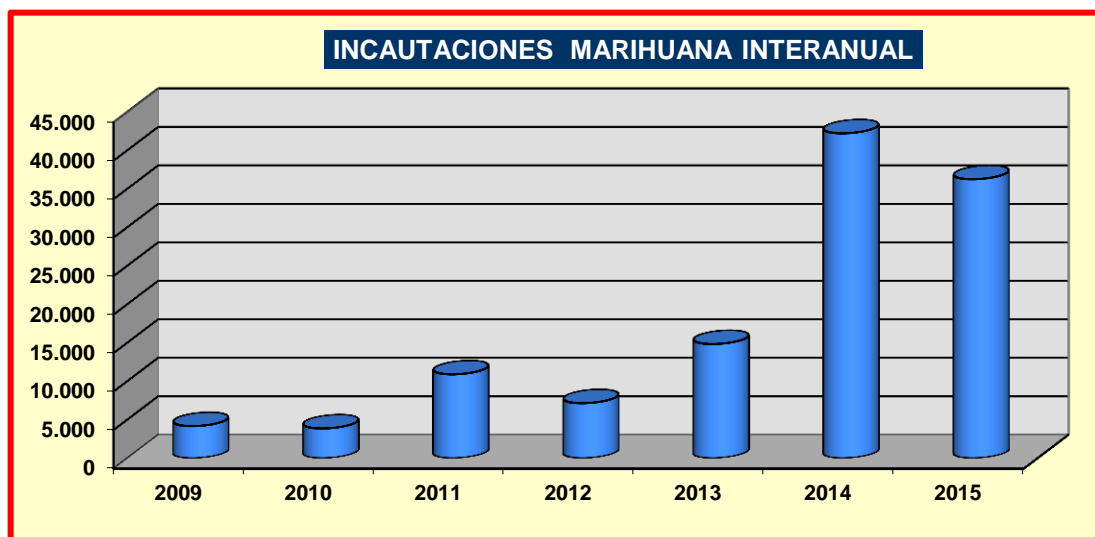
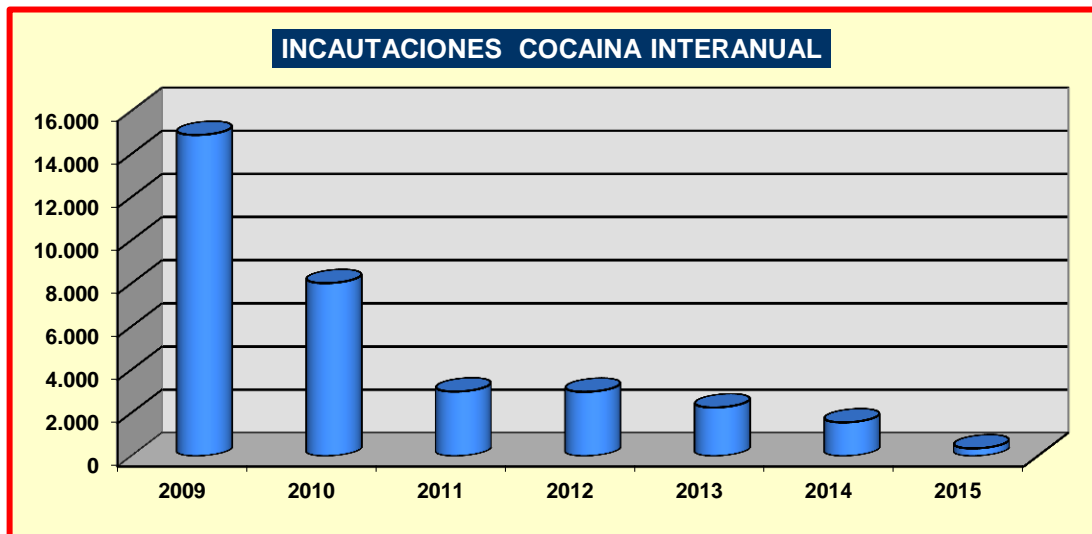
En referencia a las incautaciones de drogas, esta es la evolución que presentan los registros durante los últimos años:

### INCAUTACIONES DE DROGAS

DROGA	2009	2010	2011	2012	2013	2014	2015
Hachís (gr)	33.212	11.124	39.905	3.141	1.357	3.760	45.840
Cocaína (gr)	14.889	8.022	2.995	2.983	2.256	1.565	359
Marihuana (gr)	4.182	3.878	10.909	7.162	14.843	42.236	36.266
Plantas Cannabis (und.)	737	493	1.537	2.061	661	619	297
"Speed" (gr)	2.487	25.304	898	1.676	55.001	949	973
Éxtasis (und)	2.568	129	101	122	48	77	57
Heroína (gr)	11	51	413	55	160	46	409
Anfetaminas(gr)		3.822	447	770	298	48	82
Ketamina (gr)					71	41	7

Las gráficas de evolución de las incautaciones de algunas de estas sustancias se señalan a continuación:





## 11.- COMISARÍAS

La relación de algunos de los indicadores de actividad de las Comisarías territoriales se señala a continuación:

### ACTIVIDADES DE LAS COMISARÍAS AÑO 2015

COMISARÍAS	TUDELA	ESTELLA	TAFALLA	SANGÜESA	ALSASUA	ELIZONDO	PAMPLONA
Detenciones/imputaciones	323	141	557	18	53	132	284
Denuncias Seg. Vial	26.847	576	616	61	310	1.468	16.737
Denuncias Ley Seg. Ciudadana	323	185	526	11	129	492	869
Denuncias Reglamento Armas	30	10	18	1	22	114	38
Otras denuncias advas.	22	42	89	8	14	54	262
Atestados tramitados	677	374	359	104	364	98	1.205
Hechos penales conocidos	1.867	522	671	105	425	303	5.560
Denuncias advas. recepcionadas	39	32	41	7	8	0	232
Horas de patrulla a pie	1.021	937	4.718	681	649	1.258	744
Dispositivos de control policial	1.325	959	2.518	29	1.396	2.973	1.585
Identificaciones de personas	1.428	6.496	7.472	905	2.002	7.043	11.251
Identificaciones de vehículos	714	4.030	4.102	465	1.028	5.866	5.924

## 12.- ATENCIÓN CIUDADANA-CMC

Los datos de actividad del Centro de Mando y Coordinación (CMC) de la Policía Foral durante el año 2015, son los que a continuación se recogen, junto con su comparativa con el año anterior:

### COMUNICACIONES CMC

TIPO DE GESTIÓN	2012	2013	2014	2015
Número de llamadas atendidas	79.287	76.155	77.451	85.893
Número de asuntos creados	28.207	30.945	30.673	31.363
Número de incidencias comunicadas a mandos y unidades	2.777	3.566	3.187	3.780
Número de llamadas salientes	59.590	59.998	60.226	63.040
Número de llamadas radio	99.477	92.726	87.493	92.106
Número de intercomunicaciones con SOS NAVARRA (112)	39.487	41.324	38.120	46.776
Actividad de llamadas (Entrantes+Salientes+Radio+Intercom.)	277.841	270.203	263.290	288.847



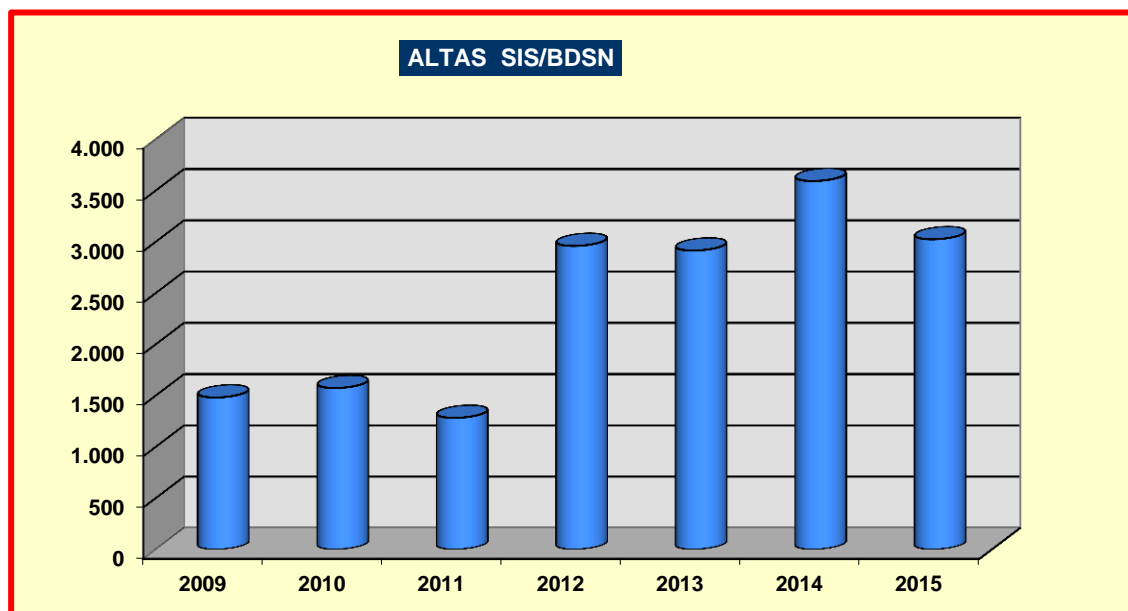
## 13.- SISTEMA DE INFORMACIÓN SCHENGEN/ BASE DE DATOS DE SEÑALAMIENTOS NACIONALES

Respecto del Sistema de Información Schengen (SIS) / Base de Datos de Señalamientos Nacionales (BDSN), se han realizado durante el año 2015, por parte de la Policía Foral, las siguientes actividades:

### ALTAS SIS/BDSN POR POLICÍA FORAL

ALTAS EN BDSN/SCHENGEN	2009	2010	2011	2012	2013	2014	2015
Vehículos	631	257	185	325	396	520	340
Personas	242	808	854	2.212	2.179	2.489	2.293
Víctimas (Medidas cautelares)	610	510	245	237	191	227	349
Objetos Numerados	0	0	0	182	275	222	40
Armas	0	0	0	5	0	3	4
TOTAL	1.483	1.575	1.284	2.961	3.041	3.461	3.026

La representación gráfica de las altas de señalamientos en SIS/BDSN es la que a continuación se señala:

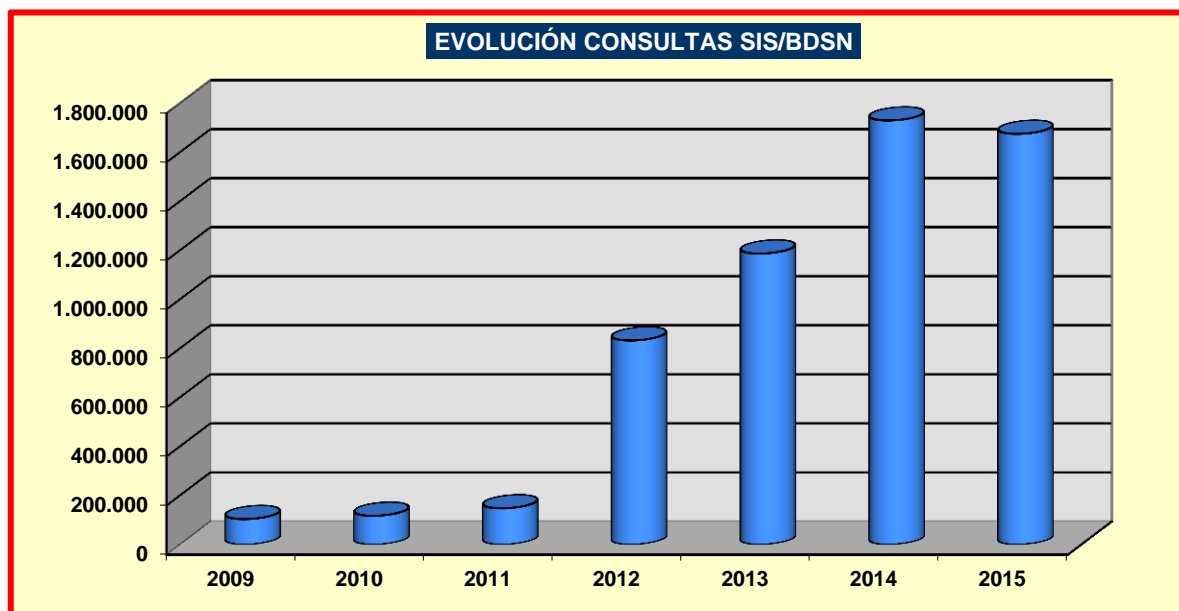


Las consultas a esta base de datos, durante los últimos años, han sido las siguientes:

#### CONSULTAS SIS/BDSN

CONSULTAS BDSN/SIS	2009	2010	2011	2012	2013	2014	2015
Vehículos	56.578	55.694	49.991	140.934	214.445	277.610	329.254
Personas	47.551	61.995	97.983	677.189	925.233	1.135.450	1.273.988
Placas				13.306	52.163	67.033	71.901
Objetos				1.238	2.112	250.087	398
Armas				160	125	49	43
<b>TOTAL</b>	<b>104.129</b>	<b>117.689</b>	<b>147.974</b>	<b>832.827</b>	<b>1.194.078</b>	<b>1.730.229</b>	<b>1.675.584</b>

La representación gráfica de los anteriores datos se recoge a continuación:



Al Servicio de Intercambio de Antecedentes Policiales entre los Cuerpos de ámbito nacional y autonómico, promovido desde el Ministerio de Interior, se han producido las siguientes consultas:

#### CONSULTAS ANTECEDENTES POLICIALES

CONSULTAS INTERCAMBIO ANTECEDENTES	2012	2013	2014	2015
<b>TOTAL CONSULTAS</b>	<b>241.471</b>	<b>373.003</b>	<b>331.184</b>	<b>350.512</b>

## 14.- POLICÍA CIENTÍFICA

Las actividades principales de la Unidad de Policía Científica se recogen en este cuadro, estableciendo una comparativa respecto de ejercicios anteriores:

### ACTIVIDADES POLICÍA CIENTÍFICA

TIPO DE ACTUACIÓN	2009	2010	2011	2012	2013	2014	2015
Operaciones SAID	266	1.889	2.114	1.792	1.234	1.050	1.026
Inspecciones oculares	347	319	327	344	240	249	227
Necrorreseñas	167	116	102	136	122	111	120
Número de muestras tramitadas en laboratorio	1.321	635	1.624	1.182	881	1.220	820
Número de informes generales	2.348	1.977	2.200	2.079	1.566	1.664	1.471

## 15.- RÉGIMEN INTERNO

En el ámbito de las responsabilidades de la División de Régimen Interno, las actividades encomendadas arrojan los siguientes registros, comparándolos con los de anteriores ejercicios:

### ACTIVIDADES DIVISIÓN DE RÉGIMEN INTERNO

TIPO DE ACTUACIÓN	2009	2010	2011	2012	2013	2014	2015
Reclamaciones	104	131	118	106	66	75	100
Sugerencias	4	11	0	4	3	3	1
Agradecimientos	45	49	39	37	36	42	40
Expedientes incoados	20	31	17	26	27	13	10
Propuesta reconocimiento	120	125	132	157	123	115	166

## 16.- PLANIFICACIÓN Y SEGURIDAD-INSPECCIÓN CARTERÍA

La unidad responsable del establecimiento de las medidas de seguridad y del control de los servicios de vigilancia privada en los edificios dependientes del Gobierno de Navarra, presenta los siguientes datos de actividad, en comparación con años anteriores:

### ACTIVIDADES PLANIFICACIÓN Y SEGURIDAD

PLANIFICACIÓN Y SEGURIDAD		2009	2010	2011	2012	2013	2014	2015
Seguridad Privada	Inspecciones	613	392	438	593	589	620	653
	Actas instruidas	210	252	205	411	432	620	653
	Informe irregularidades	43	65	61	67	104	70	137
	Formación vigilantes	51	0	50	79	36	46	103
Extracción grabaciones de vídeo		111	139	130	130	122	114	114
Estudios de seguridad		9	3	4	2	2	11	11
Participación mesas de contratación		3	2	2	2	2	1	1

La inspección de paquetería y correspondencia, por su parte, arroja la siguiente tabla estadística:

### INSPECCIÓN DE PAQUETES Y CORRESPONDENCIA

INSPECCIÓN POSTAL	2009	2010	2011	2012	2013	2014	2015
Control cartas y paquetes	47.612	38.999	22.098	22.098	20.213	18.416	16.692
Precintos generales	13.856	12.473	10.249	10.243	5.277	7.929	8.551
Precintos autoridades	4.621	3.408	3.177	3.117	2.705	2.504	2.548

## 17.- OFICINA VIRTUAL DE DENUNCIAS

A través de la Oficina Virtual de Denuncias en el año 2015, se han tramitado los siguientes expedientes, y su comparativa con ejercicios anteriores:

### OVD

TIPO	2011	2012	2013	2014	2015
Reclamaciones, sugerencias o agradecimientos	0	7	0	26	6
Informaciones de interés policial	23	41	32	24	45
Denuncias penales	43	106	85	93	158

## 18.- ACTIVIDADES DE PREVENCIÓN

En el ámbito de la Educación Vial se han venido desarrollando diferentes acciones que suponen una importante labor de prevención de la siniestralidad en las carreteras navarras. En concreto las acciones realizadas durante el año 2015 son:

### ACTIVIDADES EDUCACIÓN VIAL

	2012		2013		2014		2015	
	Acciones	Alumnos	Acciones	Alumnos	Acciones	Alumnos	Acciones	Alumnos
<b>Parque Polo</b>	84	14.166	79	2.798	92	3.482	99	3.929
<b>Fuera P. Polo</b>	539	2.961	605	15.468	636	17.097	682	15.676
<b>TOTAL</b>	<b>623</b>	<b>17.127</b>	<b>684</b>	<b>18.266</b>	<b>728</b>	<b>20.579</b>	<b>781</b>	<b>19.605</b>

En el ámbito del consumo de drogas y la seguridad en Internet, se han programado diversas acciones llevadas a cabo por parte de integrantes de la División de Policía Judicial, arrojando los siguientes datos:

### OTRAS ACTIVIDADES DE PREVENCIÓN

	2013		2014		2015	
	Acciones	Alumnos	Acciones	Alumnos	Acciones	Alumnos
<b>DROGAS Y JUVENTUD</b>	14	1.100	33	1.227	0	0
<b>SEGURIDAD EN INTERNET</b>	25	1.918	151	6.007	97	2.931
<b>TOTAL</b>	<b>39</b>	<b>3.018</b>	<b>184</b>	<b>7.234</b>	<b>97</b>	<b>2.931</b>